

COPYRIGHT © Hangzhou EZVIZ Software Co., Ltd. ALL RIGHTS RESERVED.

Any and all information, including, among others, wordings, pictures, graphs are the properties of Hangzhou EZVIZ Software Co., Ltd. (hereinafter referred to as "EZVIZ"). This user manual (hereinafter referred to as "the Manual") cannot be reproduced, changed, translated, or distributed, partially or wholly, by any means, without the prior written permission of EZVIZ. Unless otherwise stipulated, EZVIZ does not make any warranties, guarantees or representations, express or implied, regarding to the Manual.


About this Manual

The Manual includes instructions for using and managing the product. Pictures, charts, images and all other information hereinafter are for description and explanation only. The information contained in the Manual is subject to change, without notice, due to firmware updates or other reasons. Please find the latest version in the EZVIZ™ website (<http://www.ezviz.com>).

Revision Record

New release – January, 2022

Trademarks Acknowledgement

EZVIZ™, ™, and other EZVIZ's trademarks and logos are the properties of EZVIZ in various jurisdictions. Other trademarks and logos mentioned below are the properties of their respective owners.

Legal Disclaimer

TO THE MAXIMUM EXTENT PERMITTED BY APPLICABLE LAW, THE PRODUCT DESCRIBED, WITH ITS HARDWARE, SOFTWARE AND FIRMWARE, IS PROVIDED "AS IS", WITH ALL FAULTS AND ERRORS, AND EZVIZ MAKES NO WARRANTIES, EXPRESS OR IMPLIED, INCLUDING WITHOUT LIMITATION, MERCHANTABILITY, SATISFACTORY QUALITY, FITNESS FOR A PARTICULAR PURPOSE, AND NON-INFRINGEMENT OF THIRD PARTY. IN NO EVENT WILL EZVIZ, ITS DIRECTORS, OFFICERS, EMPLOYEES, OR AGENTS BE LIABLE TO YOU FOR ANY SPECIAL, CONSEQUENTIAL, INCIDENTAL, OR INDIRECT DAMAGES, INCLUDING, AMONG OTHERS, DAMAGES FOR LOSS OF BUSINESS PROFITS, BUSINESS INTERRUPTION, OR LOSS OF DATA OR DOCUMENTATION, IN CONNECTION WITH THE USE OF THIS PRODUCT, EVEN IF EZVIZ HAS BEEN ADVISED OF THE POSSIBILITY OF SUCH DAMAGES.

TO THE MAXIMUM EXTENT PERMITTED BY APPLICABLE LAW, IN NO EVENT SHALL EZVIZ'S TOTAL LIABILITY FOR ALL DAMAGES EXCEED THE ORIGINAL PURCHASE PRICE OF THE PRODUCT.

EZVIZ DOES NOT UNDERTAKE ANY LIABILITY FOR PERSONAL INJURY OR PROPERTY DAMAGE AS THE RESULT OF PRODUCT INTERRUPTION OR SERVICE TERMINATION CAUSED BY: A) IMPROPER INSTALLATION OR USAGE OTHER THAN AS REQUESTED; B) THE PROTECTION OF NATIONAL OR PUBLIC INTERESTS; C) FORCE MAJEURE; D) YOURSELF OR THE THIRD PARTY, INCLUDING WITHOUT LIMITATION, USING ANY THIRD PARTY'S PRODUCTS, SOFTWARE, APPLICATIONS, AND AMONG OTHERS.

REGARDING TO THE PRODUCT WITH INTERNET ACCESS, THE USE OF PRODUCT SHALL BE WHOLLY AT YOUR OWN RISKS. EZVIZ SHALL NOT TAKE ANY RESPONSIBILITIES FOR ABNORMAL OPERATION, PRIVACY LEAKAGE OR OTHER DAMAGES RESULTING FROM CYBER ATTACK, HACKER ATTACK, VIRUS INSPECTION, OR OTHER INTERNET SECURITY RISKS; HOWEVER, EZVIZ WILL PROVIDE TIMELY TECHNICAL SUPPORT IF REQUIRED. SURVEILLANCE LAWS AND DATA PROTECTION LAWS VARY BY JURISDICTION. PLEASE CHECK ALL RELEVANT LAWS IN YOUR JURISDICTION BEFORE USING THIS PRODUCT IN ORDER TO ENSURE THAT YOUR USE CONFORMS TO THE APPLICABLE LAW. EZVIZ SHALL NOT BE LIABLE IN THE EVENT THAT THIS PRODUCT IS USED WITH ILLEGITIMATE PURPOSES.

IN THE EVENT OF ANY CONFLICTS BETWEEN THE ABOVE AND THE APPLICABLE LAW, THE LATTER PREVAILS.

Inhoudsopgave

Overzicht	1
1. Inhoud van de verpakking	1
2. Basis	1
Instellen	2
1. Download de EZVIZ-app	2
2. Watersensor inschakelen	2
3. Watersensor toevoegen	3
Installatie	5
Bewerkingen in de EZVIZ-app	6
1. Startpagina	6
2. Instellingen	6

Overzicht

1. Inhoud van de verpakking



WaterSensor (1x)



Informatie met betrekking tot regelgeving (1x)



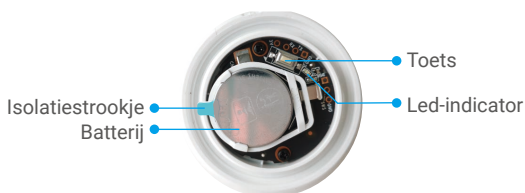
Snelstartgids (1x)

2. Basis

Nadat de watersensor op het aangewezen gebied is geplaatst, wordt de watersensor geactiveerd wanneer het waterpeil hoger komt dan 0,5 mm. Tegelijkertijd verstuurt de gekoppelde EZVIZ-gateway een geluids- en lichtalarm en ontvangt de EZVIZ-app de alarmmelding. U kunt de status van de wateroverlast van het apparaat controleren in de EZVIZ-app.



Achteraanzicht



Aanzicht binnenzijde

Naam	Omschrijving
Toets	Houd de knop 5 seconden ingedrukt. De watersensor herstart en gaat vervolgens naar de modus voor het toevoegen van apparaten.
Led-indicator	<ul style="list-style-type: none">• Knippert snel blauw: Gaat naar de modus voor toevoegen van apparaten.• Knippert snel blauw en gaat dan uit: Toevoegen aan de gateway gelukt of mislukt.• Knippert snel blauw en gaat dan uit na 180 seconden: Geen reactie voor het toevoegen van apparaat, het systeem sluit automatisch af.• 1 seconde blauw en dan uit: Apparaat start op of druk de knop 1 keer in.

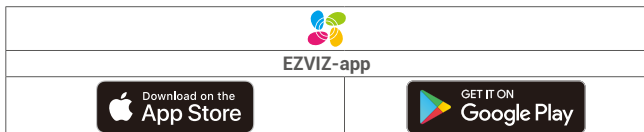
Instellen

Volg de volgende stappen om uw watersensor in te stellen:

1. Download de EZVIZ-app en log in op uw account in de EZVIZ-app.
2. Schakek uw watersensor in.
3. Voeg uw watersensor toe aan uw EZVIZ-account.

1. Download de EZVIZ-app

1. Verbind uw mobiele telefoon met wifi (aanbevolen).
2. Download en installeer de EZVIZ-app door te zoeken naar "EZVIZ" in de App Store of Google Play™.
3. Start de app en maak een EZVIZ-gebruikersaccount aan.

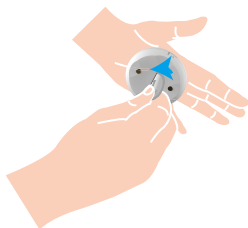


- i** Als u de app al eens hebt gebruikt, zorg er dan voor dat het de nieuwste versie is. Ga naar de App Store en zoek naar EZVIZ om erachter te komen of er een update beschikbaar is.

2. Watersensor inschakelen

Stap 1 Verwijder het deksel aan de achterzijde

Verwijder het deksel aan de achterzijde van de watersensor door het linksom te draaien met een plat stuk gereedschap (zoals een muntstuk van maximaal 2 mm dik) zoals aangegeven op de onderstaande afbeelding.



- i** • Het wordt aanbevolen het gereedschap in de groef te drukken en het dan te draaien, of u kunt de watersensor in uw handen houden en het met uw handpalm indrukken en draaien.

Stap 2 Isolatiestrookje verwijderen

Verwijder het isolatiestrookje van de batterij zoals weergegeven in de onderstaande afbeelding.



- i** • Vervang de batterij met CR2032 210mAh-batterij.
• Plaats batterijen bij het vervangen met de positieve kant naar boven.
• Zorg dat uw handen droog en schoon zijn wanneer u de printplaat aanraakt.

3. Watersensor toevoegen

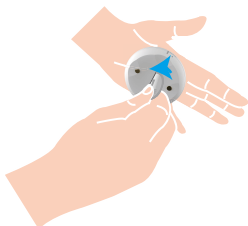
- i** De watersensor moet worden gebruikt in combinatie met de EZVIZ Zigbee Smart Gateway (hierna "gateway" genoemd). Voeg een gateway toe aan de EZVIZ Cloud door de gebruikershandleiding van de gateway te raadplegen en voeg vervolgens de watersensor toe aan de gateway.

Methode één: Toevoegen door de QR-code te scannen

1. Log in op uw account via de EZVIZ-app en tik op het pictogram voor het toevoegen van een apparaat, waarna u de interface voor het scannen van de QR-code zult zien.



2. Verwijder het deksel aan de achterzijde van de watersensor door het linksom te draaien met een plat stuk gereedschap (zoals een muntstuk van maximaal 2 mm dik) zoals aangegeven op de onderstaande afbeelding. Het wordt aanbevolen het gereedschap in de groef te drukken en het dan te draaien, of u kunt de watersensor in uw handen houden en het met uw handpalm indrukken en draaien.

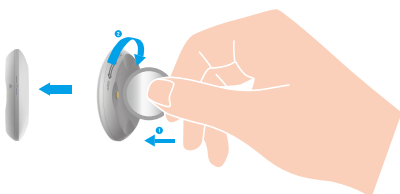


3. Scan de QR-code aan de binnenkant van het deksel of in de gebruikershandleiding en voeg vervolgens de watersensor toe aan de gateway.



4. Voeg de watersensor toe aan de gateway door de wizard in de app te volgen.
5. Draai de deksel aan de achterkant van de watersensor rechtsom tot de uitlijnmarkering ► op het deksel aan de achterkant uitgelijnd is met de markering | op het deksel aan de voorkant.

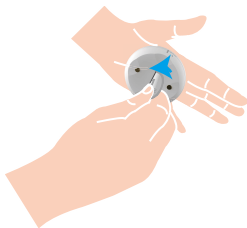
- i** Wanneer u het deksel aan de achterkant van de watersensor draait, drukt u het muntstuk in de groef en draait u het vervolgens.



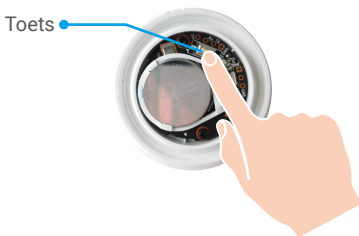
Methode twee: Toevoegen via de gateway

i Wanneer u een watersensor toevoegt via de gateway, plaatst u de watersensor zo dicht mogelijk bij de gateway.

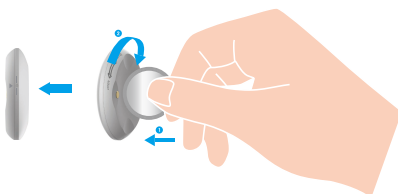
1. Zet de gateway in de modus voor het toevoegen van apparaten zoals beschreven in de gebruikershandleiding van de gateway.
2. Verwijder het deksel aan de achterzijde van de watersensor door het linksom te draaien met een plat stuk gereedschap (zoals een muntstuk van maximaal 2 mm dik) zoals aangegeven op de onderstaande afbeelding. Het wordt aanbevolen het gereedschap in de groef te drukken en het dan te draaien, of u kunt de watersensor in uw handen houden en het met uw handpalm indrukken en draaien.



3. Houd de watersensorknop 5 seconden ingedrukt zodat de watersensor naar de modus voor het toevoegen van apparaten gaat.



4. Wanneer de watersensorindicator snel blauw knippert en daarna uit gaat, is de watersensor aan de gateway toegevoegd.
5. Nadat de watersensor is toegevoegd, draait u het deksel aan de achterkant van de sensor rechtsom om het deksel aan de achterkant vast te draaien tot de uitlijnmarkering ► op het deksel aan de achterkant is uitgelijnd met de markering | op het deksel aan de voorkant.



Installatie

De watersensor kan worden aangebracht op alle vlakke oppervlakken van een toilet, veranda, keuken, magazijn en enz.

- Installeer de watersensor op plaatsen met kans op waterlekkage.
- Installeer de watersensor niet op plaatsen waar er al water overstroomd is.
- Installeer de watersensor niet op plaatsen waar veel mensen komen om diefstal te voorkomen.
- Installeer de watersensor niet in een omgeving met corrosie of sterke magnetische velden.
- Houd de watersensor uit de buurt van baby's en kinderen wanneer deze in gebruik is, om te voorkomen dat deze per ongeluk wordt ingeslikt of andere risico's te voorkomen.
- Er wordt een afstand van minder dan 20 meter tussen de watersensor en de gateway aanbevolen. Er mogen zich maximaal 2 muren tussen de watersensor en de gateway bevinden.
- Als u een huis met een groot oppervlak heeft, schaf dan twee of meer EZVIZ-apparaten aan voor een beter gebruikseffect.



Bewerkingen in de EZVIZ-app

i De app-interface kan verschillen als gevolg van een versie-update. Degene die u op uw telefoon heeft geïnstalleerd, prevaleert.

1. Startpagina

Start de EZVIZ-app, open de startpagina van de bijbehorende gateway. Hier kunt u uw detector naar behoefte beheren.

Log (Logboek)	Detectielogboek van de detector.
---------------	----------------------------------

2. Instellingen

Parameter	Omschrijving
Device Name (Apparaatnaam)	Wijzig de naam van uw apparaat.
Emergency Button (Noodknop)	Indien ingeschakeld, schakelt het apparaat over naar de noodoproepmodus en wordt de oorspronkelijke (de)activeringsknop uitgeschakeld.
Related Devices (Toegeschreven apparaten)	U kunt de gateway zien die op uw detector is aangesloten.
Device Information (Apparaatgegevens)	Hier kunt u de apparaatgegevens zien.
Share (Delen)	Deel uw apparaat.
Delete Device (Apparaat verwijderen)	Tik om de detector uit de EZVIZ Cloud te verwijderen.